



Photographie Valentin Pierron (2012) - © URCAUE Lorraine / LHAC

Historique

La consécration en 1961 de l'église Saint-François d'Assise conçue par Henri Prouvé marque l'achèvement de la réalisation du quartier pavillonnaire Brichambeau, réalisé entre 1949 et 1958 par les architectes Henri Prouvé et Gaston Schmit, pour faire face à l'accroissement démographique que connaît Vandœuvre-lès-Nancy au sortir de la guerre. Défini par l'abbé Jacques Louyot, le programme correspond davantage à celui d'un centre paroissial qu'à celui d'une église proprement dite. Il comprend, en effet, une église, des salles de catéchisme, une sacristie, une chapelle de semaine, un presbytère et une salle de cinéma. Pendant les travaux, l'absence d'un lieu de culte approprié oblige le curé à célébrer les messes dans une maison individuelle, puis dans un baraquement provisoire en bois. En 1959 est posée la première pierre de la nouvelle église, qui est achevée 20 mois plus tard, en 1961.

Depuis 2012, le groupe paroissial Saint-François d'Assise est inscrit au titre des Monuments Historiques.

Dates à retenir

1959 : Début de la construction de l'église

1961 : Fin de la construction de l'église

Description

Le groupe paroissial se compose, d'une part, d'un volume ovoïde correspondant à l'église et à la salle de cinéma, et, d'autre part, d'un bâtiment oblong contenant les annexes. Dans l'église, dont le plan correspond à une forme en amande, quatre poteaux soutiennent la charpente métallique, libérant ainsi les murs extérieurs de toute fonction porteuse. Face au chœur, la tribune est suspendue à la charpente de la toiture grâce à un système de tubes métalliques.

Les volumes épurés sont mis en valeur par un décor minimaliste, jouant sur l'esthétique du béton brut animé par les scansions verticales et horizontales du coffrage. Le travail de Françoise Malaprade-Schrepfer (bas-reliefs), Jean-Marie Benoît (vitraux) et Antoine-René Giguet (fresque du chœur) confère à cet édifice une très grande cohérence.

Cette construction sur plan centré, en béton et en métal, se place ainsi dans le respect des préceptes de renouveau de l'architecture religieuse, initiés durant l'entre-deux-guerres et entérinés avec le concile Vatican II (1962-1965).

Intérêt

L'église Saint-François d'Assise est un édifice remarquable de la modernité architecturale de l'après-guerre en Lorraine. Construite sur plan centré, en béton et en métal, elle constitue l'unique témoignage des réflexions de l'architecte Henri Prouvé en matière d'architecture religieuse.

Inscrit au titre des Monuments historiques

Période(s)

Reconstruction et Trente Glorieuses (1945-1975)

Maîtrise d'ouvrage

Association diocésaine

Maîtrise d'œuvre

Henri PROUVÉ *Architecte*

Autres intervenants

Françoise MALAPRADE-SCHREPFER (Artiste sculpteur)

Jean-Marie BENOÎT (Peintre verrier)

Antoine-René GIGUET (Artiste peintre)

Localisation



Rue Des Mimosas
Vandœuvre-lès-Nancy (54500)

Documentation conseillée

« Eglise Saint-François d'Assise. Conception, réalisation et actualité », extrait de la brochure accompagnant l'exposition *1945-1975 en Meurthe-et-Moselle : Églises en quête de modernité*, Service d'architecture et du patrimoine de Meurthe-et-Moselle/Archives modernes d'architecture lorraine, Villa Majorelle, 2012.

Service régional de l'Inventaire de Lorraine, dossier " Eglise Saint-François-d'Assise ".

<https://assfvandoeuvre.wordpress.com> (<https://assfvandoeuvre.wordpress.com/>)

<http://www.caue54.com/architecture-ville-diaporama.asp?ldDossier=112> (<http://www.caue54.com/architecture-ville-diaporama.asp?ldDossier=112>)



Informations pratiques

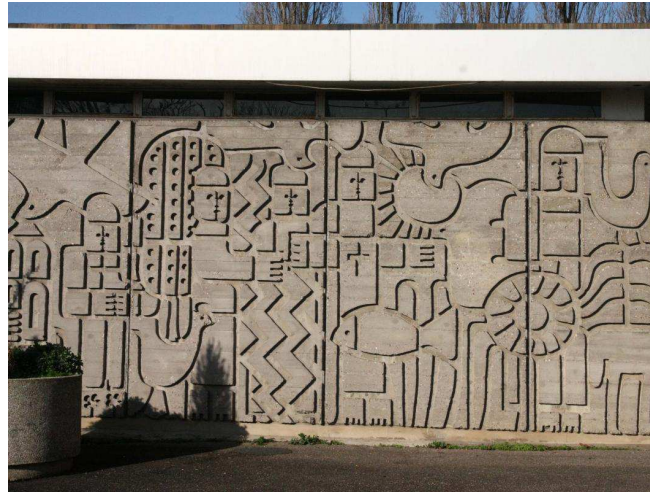
Pour les horaires d'ouverture, se renseigner auprès du Diocèse de Nancy et de Toul.



L'église s'impose dans le paysage par son volume simple, ses façades en béton armé brut de décoffrage et sa toiture élancée.

Source : Collection privée

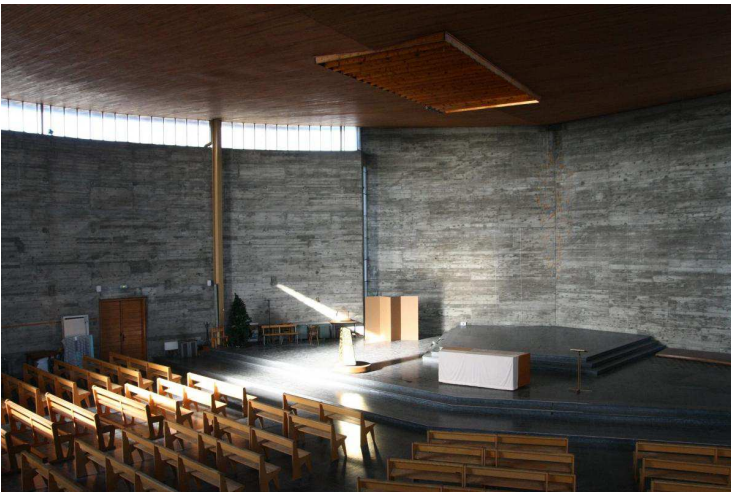
Droits : Tous droits réservés



L'aspect brut du béton est magnifié par les bas-reliefs conçus par Françoise Malaprade-Sch

Source : Photographie Lucile Pierron (2012)

Droits : URCAUE Lorraine / LHAC



La lumière naturelle pénètre par un bandeau de lumière positionné entre les murs et la toiture et par un lanterneau placé au-dessus de la nef.

Source : Photographie Valentin Pierron (2012)

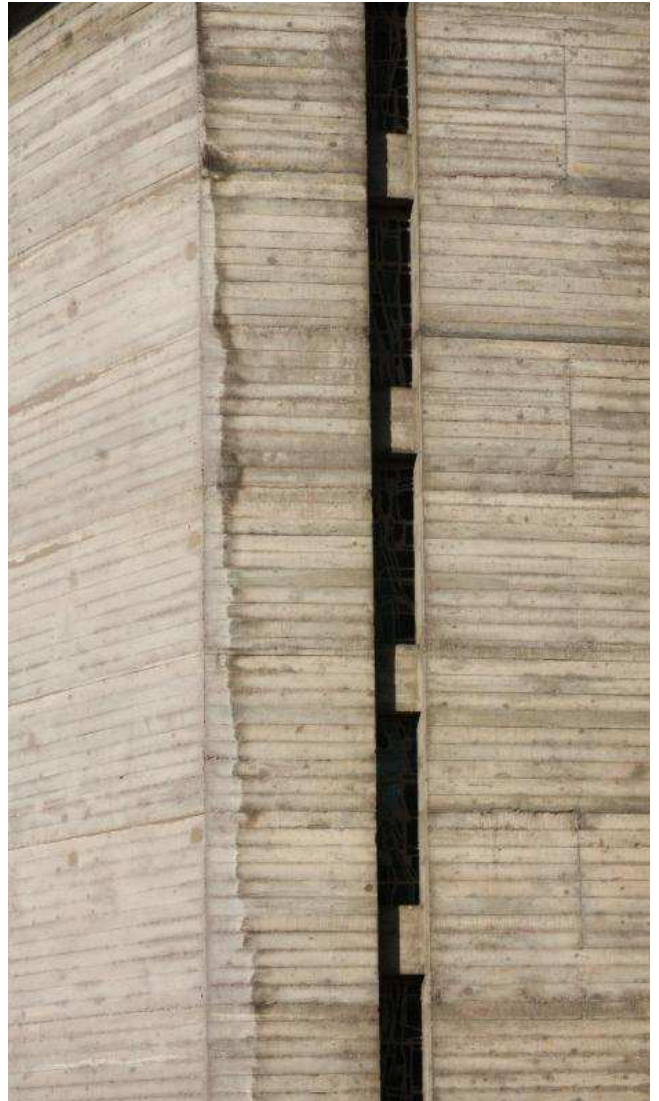
Droits : URCAUE Lorraine / LHAC



Face à l'autel, la tribune est suspendue à la charpente de la toiture grâce à un système de tubes métalliques.

Source : Photographie Valentin Pierron (2012)

Droits : URCAUE Lorraine / LHAC



Les murs du volume ovoïde de l'église sont rythmés par les stries horizontales du coffrage, conférant une grande expressivité formelle.

Source : Photographie Valentin Pierron (2012)

Droits : URCAUE Lorraine / LHAC



Les vitraux sont conçus par le maître-verrier Jean-Marie Benoît.

Source : Photographie Lucile Pierron (2012)

Droits : URCAUE Lorraine / LHAC